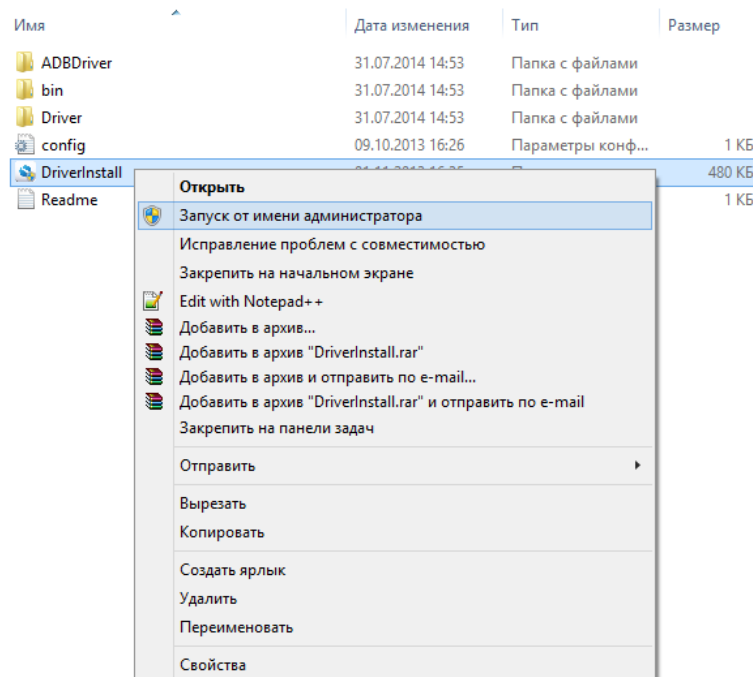
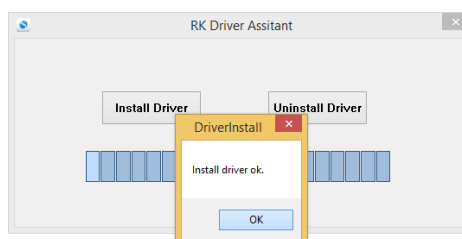
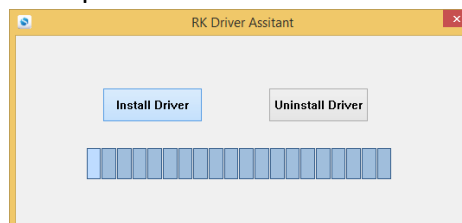


## Инструкция по прошивке EXEQ\_AIM\_PRO на базе процессора RockChip для Windows 7/8

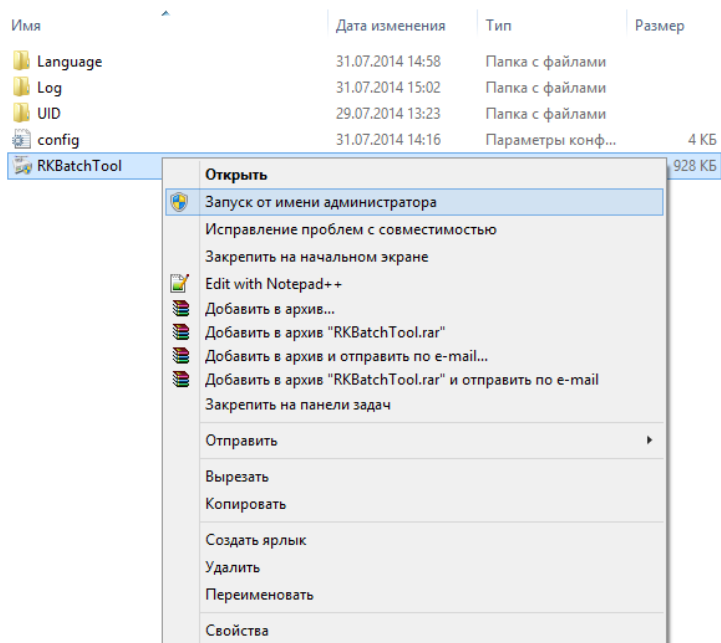
1. Убедитесь, что заряда больше чем 80%. Отключить приставку. Если зарядное устройство подключено – отключить.
2. Скачать архивы Rockchip\_Batch\_Tool\_v1.7 и DriverAssistant (в файлах к прошивке).
3. Скачать последнюю прошивку к вашей приставке.
4. Распаковать архивы Rockchip\_Batch\_Tool\_v.1.7, DriverAssistant и Вашу\_Прошивку на диск C или D (**СТРОГО НЕ** в папку, которая может иметь кириллическое название).
5. Заходим в папку DriverAssistant и ждем правой клавишей мышки на DriverInstall, выбираем запуск от имени администратора:



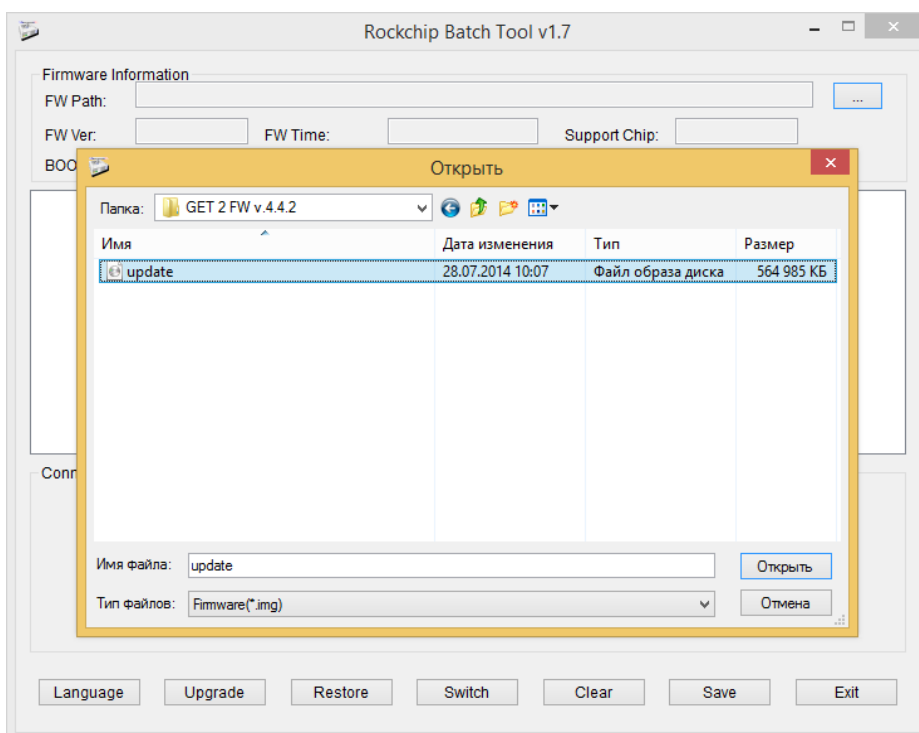
6. Нажимаем на Install Driver, пойдет установка драйвера, после установки драйвера нажимаем ОК, и выходим из приложения:



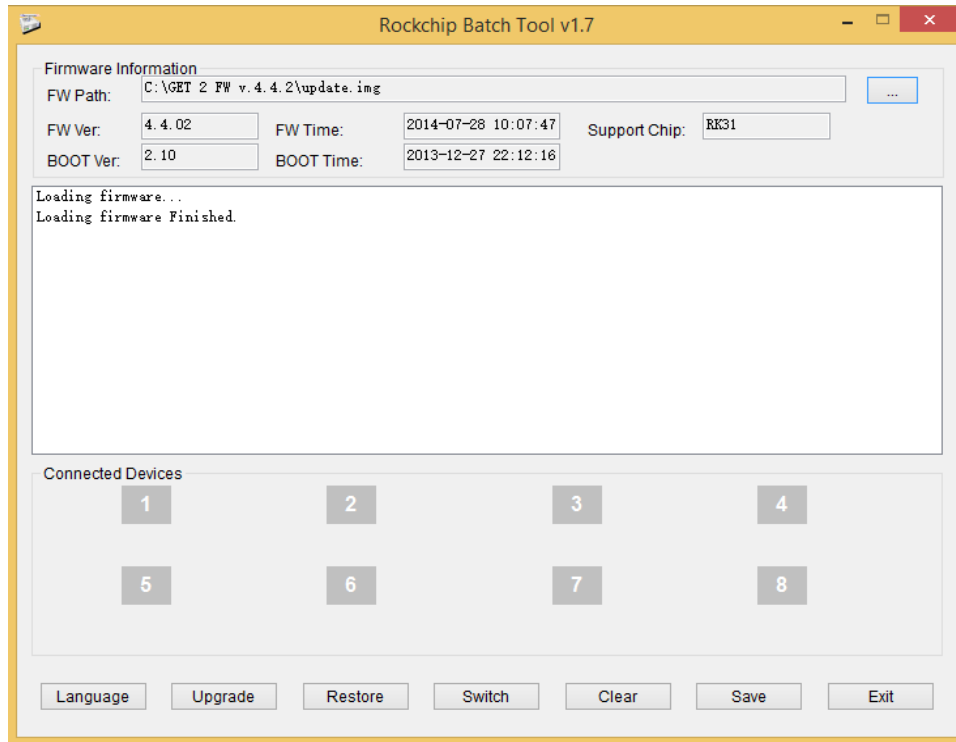
7. Заходим в папку с прошивальщиком Rockchip\_Batch\_Tool\_v.1.7, жмем правой клавишей мышки по RKBatchTool и выбираем запуск от администратора:



8. Жмем в строке FW Path на три точки (...) и указываем путь к прошивке вашей приставки:

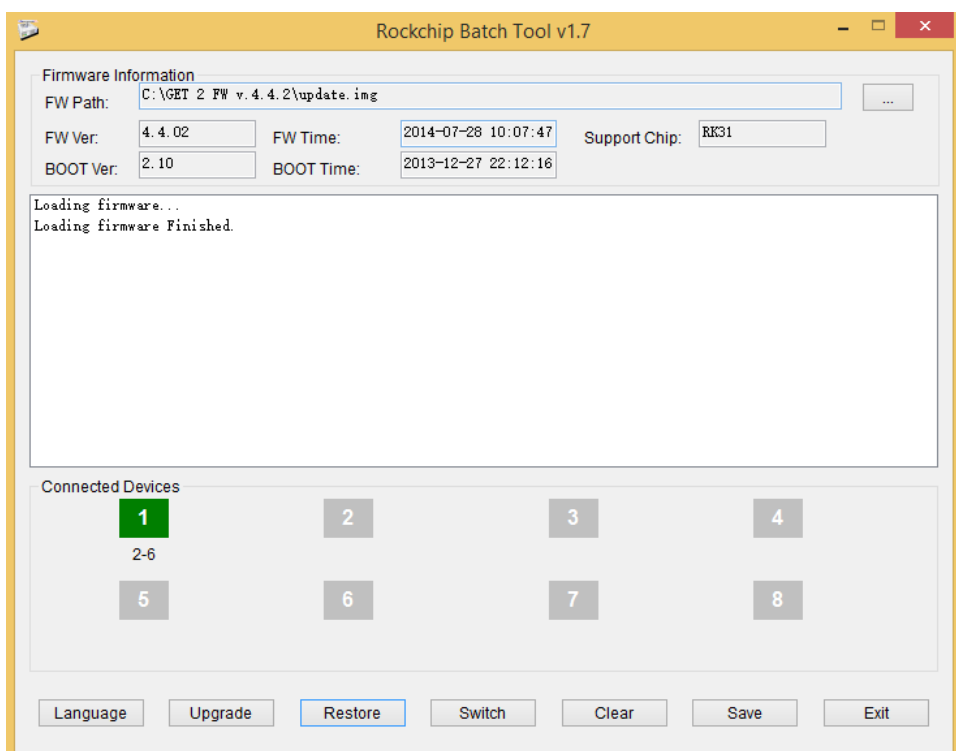


9. После успешного выбора прошивки, RK Batch Tool будет выглядеть вот так:

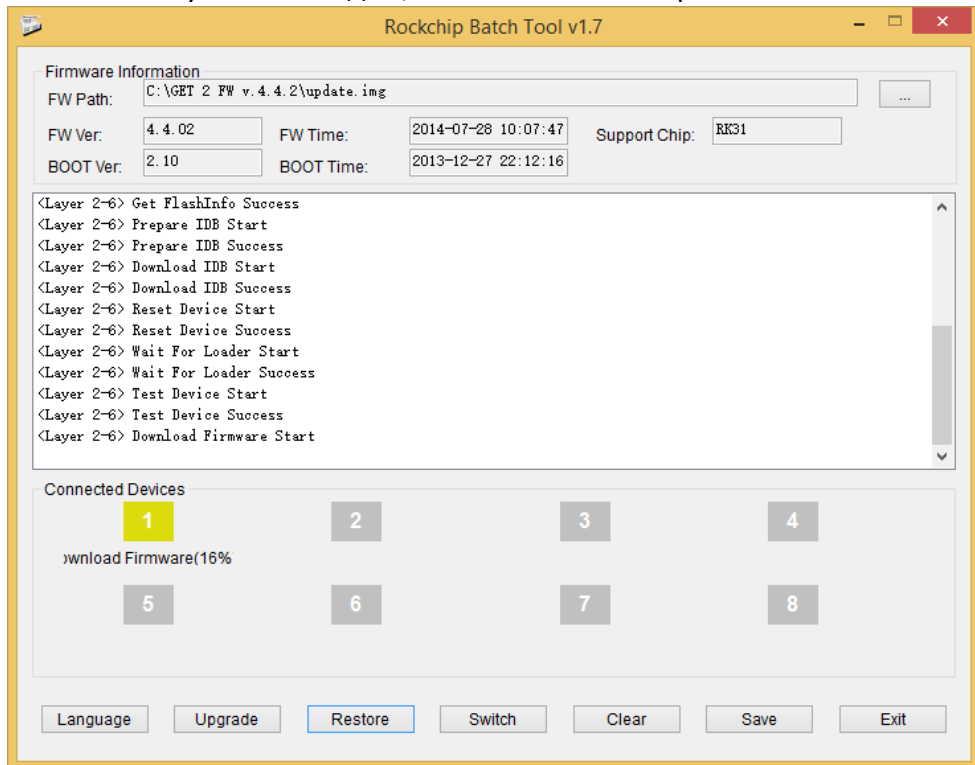


10. На приставке, удерживая кнопку «+ Vol» вставьте кабель от ПК в приставку вставьте штекер зарядного устройства (можно использовать вместо подключения зарядного устройства кнопку «Power»). Далее если пойдет автоматическая установка драйвера, отпустить кнопку «+ Vol» .

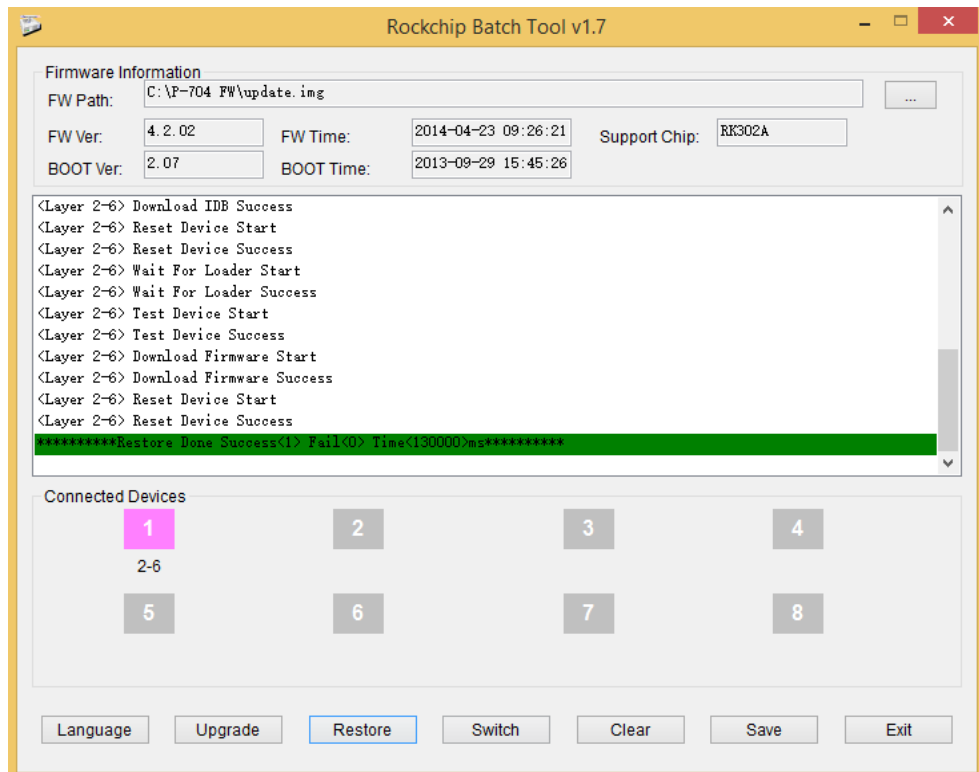
11. Если драйвер установлен, в RK Batch Tool “Connected Devices” под номером 1 должен быть **зеленым**:



12. Нажимаем кнопку Restore. Ждем, пока закончиться прошивка.



Если все прошло удачно, вы увидите приблизительно следующее:



12. Иногда прошивальщик выдает ошибки на красном фоне, это обычно бывает когда обновляется ядро, отключите приставку и прошейте заново.
13. Выйти из программы. Отключить кабель и включить приставку.
14. Прошивка окончена.